

CATÉGORIE	FONCTION OU ORGANISME	NOM	PRÉSENCE	
			Oui	Non
<b>Voisinage</b>	St-André-d'Argenteuil	Monique Rémillard		X
	St-André-d'Argenteuil	Louise Melançon	X	
	Lachute	Rose-Marie Fairweather		X
	Mirabel	Luc Chalifoux + invité		X
<b>Milieu municipal</b>	MRC d'Argenteuil	<i>Vacant</i>	N/A	
	Ville de Lachute	Aline Gravel	X	
	Ville de Mirabel	Jérôme Duguay	X	
<b>Groupes environnementaux</b>	SOS-Déchets	Mathieu Ouellet (Président du Comité)	X	
<b>Industrie (eaux embouteillées)</b>	Naya	Denis Bigand	X	
<b>Secteur récréatif</b>		Jean-Pierre Miner		X
<b>Secteur agricole</b>		Claude Goyer	X	

**RIADM :**

- Pierre Arseneault, Directeur général et secrétaire-trésorier

**WM :**

- Marc-André Desnoyers, directeur régional, lieu d'enfouissement de Lachute
- Ann Claire Caillaud, spécialiste en protection de l'environnement

**EDL :**

- Yves Thériault, directeur régional – Canada, centrale Lidya

**ENGLOBE :**

- Mme Sabrina Gagnon, auxiliaire technique pour la plateforme de compostage de Lachute

**TRANSFERT ENVIRONNEMENT ET SOCIÉTÉ :**

- Alex Craft, animateur
- Nicolas Lavoie, responsable du compte rendu

**1. RENCONTRE DU COMITÉ DE VIGILANCE ET DU COMITÉ DE SUIVI DES ODEURS**

**Lieu d'enfouissement technique de Lachute**

**380 rue Principale, Lachute, J8H 2C5**

**14 septembre 2023, à partir de 19h**

**PROJET D'ORDRE DU JOUR**

1. Mot de bienvenue
2. Adoption de l'ordre du jour et du compte rendu de la rencontre du 8 juin 2023
3. Actions de suivi
  - 3.1. Revenir au comité sur le pourcentage de matériel (non acceptable) rejeté dans le compost (Englobe)
  - 3.2. Revenir au Comité sur l'utilisation prévue de l'espace où est situé la plateforme de compostage du bas (Englobe)
  - 3.3. Vérifier l'intérêt de la population à ce qu'une porte ouverte du site soit organisée
  - 3.4. Réflexion sur l'élargissement du membership du Comité de Vigilance
4. Suivi des eaux
  - 4.1. Vue d'ensemble – gestion des eaux au site
  - 4.2. Suivi environnemental des eaux (bilan 2022)
    - Eaux de surface
    - Eaux souterraines
    - Eaux de lixiviation / rejets au système de la Ville
5. Prétraitement des eaux
6. Suivi des travaux, opérations et tonnage
  - 6.1. WM
  - 6.2. Englobe
  - 6.3. EDL
7. Faits Saillants – Suivi environnemental
8. Suivi des signalements, des événements nuisibles et des visites du MELCCFP
9. Divers
10. Prochaine rencontre : 7 décembre 2023 à 19h

**COMITÉ DE VIGILANCE ET COMITÉ DE SUIVI DES ODEURS  
LIEU D'ENFOUISSEMENT TECHNIQUE DE LACHUTE  
POINTS DE SUIVI 8 JUIN 2023**

Date de la réunion	Action	Responsable	Complété le	Commentaires
14 septembre 2023	Revenir au Comité sur le type de matières compostables permises sur la plateforme du bas par rapport à celle du haut (distinction au niveau des autorisations – par Englobe).	Englobe	À venir	
14 septembre 2023	Revenir au Comité sur l'impact des précipitations (abondantes à l'été 2023) sur les charges dans le lixiviat.	WM	À venir	
14 septembre 2023	Revenir au Comité sur les changements d'intérêt qui résultent du nouveau CA.	WM	À venir	
14 septembre 2023	Revenir au Comité sur la vitesse d'écoulement des eaux.	WM	À venir	
14 septembre 2023	Aviser le comité lorsque les travaux de raccordements des puits verticaux qui entraînent des odeurs seront terminés.	WM	À venir	
14 septembre 2023	Revenir au Comité sur la proportion de la plateforme de compostage du haut utilisée.	Englobe	À venir	
14 septembre 2023	Revenir au comité lorsque la décision sera prise sur la technologie utilisée pour la nouvelle usine de traitement des eaux	RIADM	À venir	

**Annexe 3**

Tableau des actions de suivi

8 juin 2023	Revenir au comité sur le pourcentage de matériel (non acceptable) rejeté dans le compost.	Englobe	14 septembre 2023	
8 juin 2023	Revenir au Comité sur l'utilisation prévue de l'espace où est situé la plateforme de compostage du bas.	Englobe	À venir	Lorsqu'une décision sera prise, le Comité sera notifié.
23 mars 2023	Réflexion sur l'élargissement du membership du Comité de Vigilance Réflexion sur la tenue d'une rencontre d'information/journée porte ouverte.	RIADM	À venir	Le sujet sera discuté lors de l'organisation de la prochaine porte ouverte prévue en 2024.
23 mars 2023	Retour sur les pistes de solutions long terme du traitement des eaux et sur l'échéancier (MAJ T1-2023) Valider la possibilité de partager au comité la solution long terme choisie aussitôt une décision prise.	RIADM	14 septembre 2023	L'annonce de la construction d'une nouvelle usine de traitement a été fait le 14 septembre 2023
23 mars 2023	Lorsque certaines opérations peuvent entraîner un trafic de camions beaucoup plus élevés qu'à l'habitude, en aviser préalablement le comité et la communauté avoisinante.	WM	En continu	
8 décembre 2022	Lors de l'obtention de chacune des deux parties du CA (travaux et opérations) en faire parvenir une copie au comité au moins une semaine avant la rencontre de comité.	WM	Travaux = 23 mars 2023 ; Opération = 14 septembre 2023	Les deux CA ont été obtenus
8 décembre 2022	Lorsque des documents importants sont envoyés au membre du comité, les envoyer plus d'une semaine avant la rencontre de comité	WM	En continu	Il a été demandé d'envoyer tout document substantiel au moins une semaine avant la rencontre de comité pour laisser le temps aux membres d'en prendre connaissance.



## Ordre du jour

- Adoption du compte rendu de la dernière rencontre
- Actions de suivi
- Suivi des eaux
- Prétraitement des eaux
- Suivi des travaux, opérations et tonnage
- Faits saillants – suivi environnemental
- Suivi des signalements, des événements nuisibles et des visites du MELCCFP
- Autres

2





### Actions de suivi

- Revenir au comité sur le pourcentage de matériel rejeté dans le compost (Englobe)
- Revenir au Comité sur l'utilisation prévue de l'espace où est situé la plateforme de compostage du bas (Englobe)
- Vérifier l'intérêt de la population à ce qu'une porte ouverte du site soit organisée (RIADM)
- Réflexion sur l'élargissement du membership du Comité de Vigilance

## Points de suivi 8 juin 2023

1. Pourcentage de matériel (non acceptable) rejeté dans le compost :
  - 1 à 2 camions refusés par Englobe / année (camion recyclage ou vidange)
  - Nous envoyons environ 1500 tonne annuelle de déchet à l'enfouissement (environ 4%)
2. Utilisation prévue de la plateforme du bas :
  - Terminer le traitement de la matière
  - Plusieurs options possibles. Aucune décision encore prise.
  - Le comité sera informer de toute décision.
3. Vérification de la plainte d'odeur sur la rue Browns Gore :
  - Suite au commentaire d'une citoyenne, la rue a été intégrée au trajet depuis Juin 2023

5

### **Actions de suivi (RIADM)**

**- Vérifier l'intérêt de la population  
à ce qu'une porte ouverte du site soit organisée**

**- Réflexion sur l'élargissement  
du membership du Comité de Vigilance**

**- Mise à jour demande de CA**

6



# Suivis des eaux

## Vue d'ensemble suivi des eaux

- Au lieu d'enfouissement de Lachute, les eaux usées (lixiviat) sont :
    1. Pompées au fond des cellules imperméables
    2. Acheminées aux bassins, pour leur prétraitement
    3. Pompées vers l'usine de traitement de Lachute, pour leur traitement final (en vertu d'une entente avec la Ville)
  
  - Provenance du lixiviat, selon les partenaires :
    - WM : variant entre 70% et 80%
    - Englobe : variant entre 20% et 25%
    - EDL : variant entre 5% et 10%
- \*Total des rejets 2022: 215 011 m<sup>3</sup>





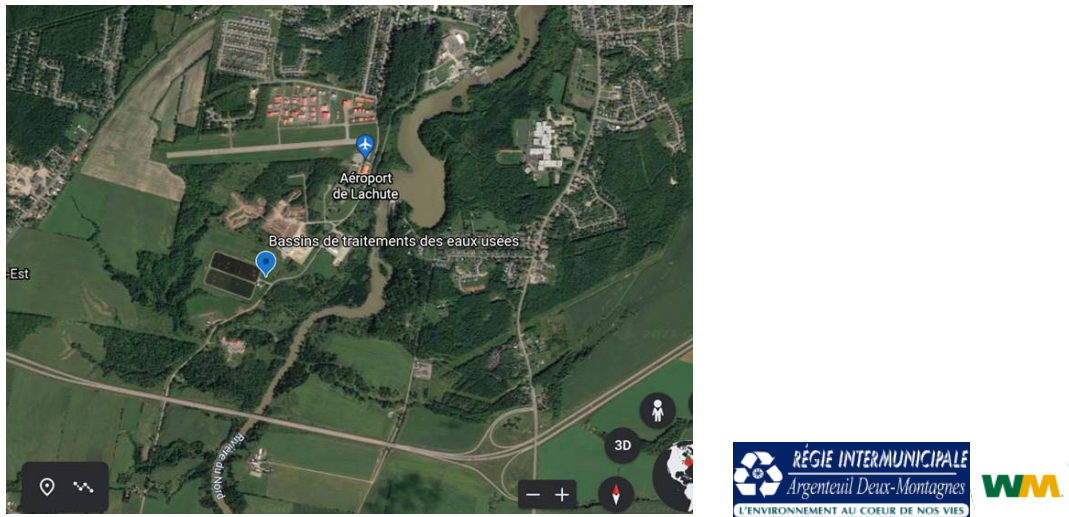
## Vue d'ensemble-suivi des eaux

- Point de rejet à la rivière du Nord (RIADM)



## Vue d'ensemble-suivi des eaux

- Point de rejet à la rivière du Nord (RIADM)



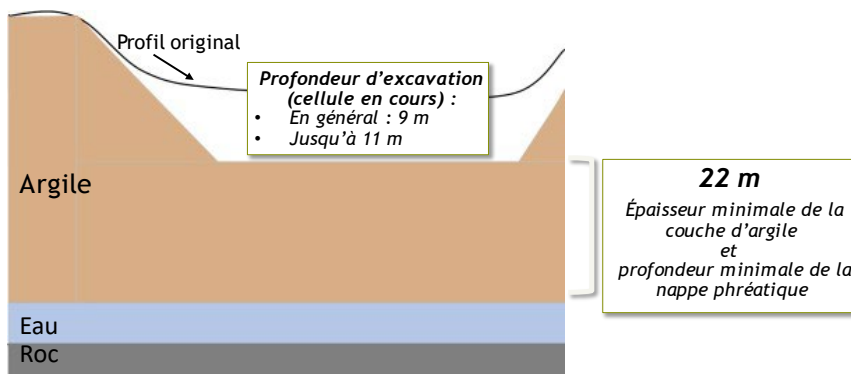
## Vue d'ensemble- suivi des eaux

- Des suivis sont réalisés fréquemment :
  1. Suivi hebdomadaire des eaux de rejet
  2. Suivi mensuel à titre indicatif des eaux de rejet
  
- Des suivis sont réalisés aux 6 mois :
  - Sur les eaux prétraitées (afin de vérifier que les charges respectent l'entente avec la Ville-bi-annuel)
  
- Des suivis sont réalisés périodiquement :
  - Sur les eaux de surface (qui ruissellent sur le site, mais n'entrent jamais en contact avec les déchets), conformément au REIMR
  - Sur les eaux souterraines (protégées par l'argile imperméable sous les cellules), conformément au REIMR
  - Sur le lixiviât brut, à titre indicatif, conformément au REIMR

11



## Vue d'ensemble- suivi des eaux



12



## **Suivi environnemental des eaux Eaux de surface et souterraines**

- Suivi réalisé conformément au REIMR
  - Eaux de surface : Art. 53 à 56
  - Eaux souterraines : Art. 57 à 59
  
- 3 campagnes d'échantillonnage chaque année :
  - Printemps, été, automne
  
- Analyses effectuées par un laboratoire indépendant, accrédité par le ministère
  
- Rapport transmis au MELCCFP le mois suivant

13



## **Suivi environnemental des eaux Eaux de surface et souterraines**

- Pour interpréter les résultats, WM et le ministère tiennent compte de plusieurs facteurs :
  - Normes du REIMR
  - Valeurs en amont (avant que les eaux n'entrent en contact avec le site)
  - Présence naturelle dans le milieu
  - Historique et fluctuation au point de mesure

14



## Suivi environnemental des eaux Eaux de surface et souterraines

- Nouveauté 2023 – Fiches récapitulatives



Relevés	Station	Unité	01/2022	02/2022	03/2022	04/2022	05/2022	06/2022	07/2022	08/2022	09/2022	10/2022	11/2022	12/2022
Relevés	Station	Unité												
Relevés	Station	Unité												
Relevés	Station	Unité												
Relevés	Station	Unité												
Relevés	Station	Unité												
Relevés	Station	Unité												
Relevés	Station	Unité												
Relevés	Station	Unité												
Relevés	Station	Unité												
Relevés	Station	Unité												
Relevés	Station	Unité												
Relevés	Station	Unité												
Relevés	Station	Unité												
Relevés	Station	Unité												
Relevés	Station	Unité												

Relevés	Station	Unité	01/2022	02/2022	03/2022	04/2022	05/2022	06/2022	07/2022	08/2022	09/2022	10/2022	11/2022	12/2022
Relevés	Station	Unité												
Relevés	Station	Unité												
Relevés	Station	Unité												
Relevés	Station	Unité												
Relevés	Station	Unité												
Relevés	Station	Unité												
Relevés	Station	Unité												
Relevés	Station	Unité												
Relevés	Station	Unité												
Relevés	Station	Unité												
Relevés	Station	Unité												
Relevés	Station	Unité												
Relevés	Station	Unité												
Relevés	Station	Unité												

15



## Suivi environnemental des eaux (bilan 2022) Eaux de surface



16



## Suivi environnemental des eaux (bilan 2022) Eaux de surface

PARAMÈTRES	Normes	PARAMÈTRES	Normes
VOLATILS		CONVENTIONNELS	
Benzène	-	Azote ammoniacal (N-NH3)	25 mg/L
Toluène	-	Cyanures Totaux	-
Éthylbenzène	-	DBO5	150 mg/L
Xylènes (o,m,p)	-	DCO	-
MÉTAUX		Phénols-4AAP	0,085 mg/L
Bore (B)	-	Chlorures (Cl)	-
Cadmium (Cd)	-	Nitrate(N) et Nitrite (N)	-
Chrome (Cr)	-	Sulfates (SO4)	-
Fer (Fe)	-	Matières en suspension	90 mg/L
Manganèse (Mn)	-	PARAMÈTRES DE TERRAIN	
Mercuré (Hg)	-	Conductivité électrique	-
Nickel (Ni)	-	PH	-
Plomb (Pb)	-	TESTS MICROBIOLOGIQUES	
Sodium (Na)	-	Coliformes fécaux	-
Zinc (Zn)	0,17 mg/L		

17



## Suivi environnemental des eaux (bilan 2022) Eaux de surface : faits saillants 2022

- Aucun dépassement
- Campagne d'été et d'automne ont moins de paramètres en accord avec le Ministère et le REIMR

18



## Suivi environnemental des eaux (bilan 2022) Eaux souterraines

- 25 paramètres vérifiés (conformément au REIMR)

PARAMÈTRES	Normes	PARAMÈTRES	Normes
VOLATILS		CONVENTIONNELS	
Benzène	5 µg/L	Azote ammoniacal (N-NH <sub>3</sub> )	1,5 mg/L
Toluène	24 µg/L	Conductivité	-
Éthylbenzène	2,4 µg/L	Cyanures Totaux	0,2 mg/L
Xylènes (o,m,p)	300 µg/L	DBO5	-
MÉTAUX		DCO	-
Bore (B)	5 mg/L	Phénols4AAP	-
Cadmium (Cd)	0,005 mg/L	Sulfures (exprimés en)S <sub>2</sub>	0,05 mg/L
Chrome (Cr)	0,5 mg/L	Chlorures (Cl)	250 mg/L
Fer (Fe)	0,3 mg/L	Nitrate(N) et Nitrite (N)	10 mg/L
Manganèse (Mn)	0,05 mg/L	Sulfates (SO <sub>4</sub> )	500 mg/L
Mercuré (Hg)	0,001 mg/L	TESTS MICROBIOLOGIQUES	
Nickel (Ni)	0,02 mg/L	Coliformes fécaux	-
Plomb (Pb)	0,01 mg/L		
Sodium (Na)	200 mg/L		
Zinc (Zn)	5 mg/L		

19



## Suivi environnemental des eaux (bilan 2022) Eaux de surface : faits saillants 2022

- Dépassement naturel en manganèse et en fer
- Aucun dépassement non explicable:
  - Sodium en lien avec le sel de déglçage
- Campagne d'été et d'automne ont moins de paramètres en accord avec le Ministère et le REIMR

20



## Suivi environnemental des eaux (bilan 2022) Eaux de surface : faits saillants 2022



En jaune : points en amont  
En orange : points en aval



21

## Suivi environnemental des eaux (bilan 2022) Eaux de surface : faits saillants 2022



En jaune : points en amont  
En orange : points en aval

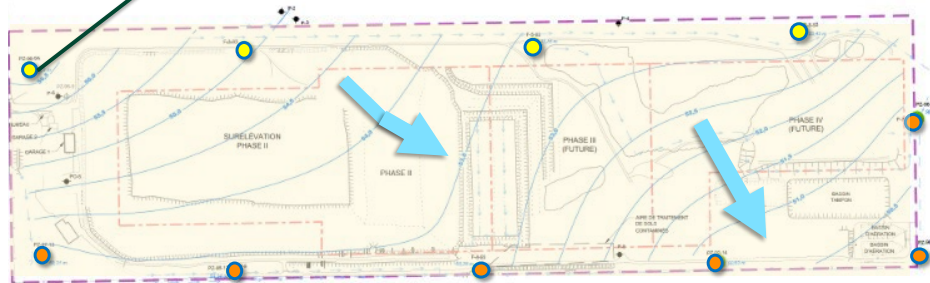


22

## Suivi environnemental des eaux (bilan 2022) Eaux de surface : faits saillants 2022



Paramètres	Valeur limite (REIMR)	Unités	PZ-96-9A		
			5-19-2021	8-12-2021	10-12-2021
Sodium	200	mg/l	330	--	--



\*En vert : dépassements par rapport à la valeur limite du REIMR



23

## Suivi environnemental des eaux (bilan 2022) Eaux de lixiviation / rejets au système de la Ville

- Eaux de lixiviation
  - Suivi réalisé une fois par année, tel que requis par le REIMR
  - Aucune norme en vigueur (pas de rejet direct à l'environnement)– mesures prises seulement à titre indicatif et transmises au ministère
  
- Résultats des suivis– eaux prétraitées rejetées au système de la Ville
  - Suivis réalisés en vertu du REIMR (art. 53)
    - Suivi mensuel de six paramètres : (DBO5, azote ammoniacal, matières en suspension, composés phénoliques, zinc, pH)
    - Analysé à titre indicatif seulement
  - Faits saillants des 12 derniers mois
    - Dépassement des normes sur les MES, DCO et azote ammoniacal
    - Besoin de faire diminuer les volumes dans les bassins en vue de travaux de maintenance sur les bassins, prévisions météorologique et des pertes de permissions



24





# Prétraitement des eaux

## Suivi environnemental des eaux (bilan 2022) Résultats des suivis eaux prétraitées rejetées au système de la Vill

- Résultats 2022

Mois	Débit	MES	DBO5	DCO	Azote Ammoniacal
	m <sup>3</sup> /mois	kg/j	kg/j	kg/j	kg/j
<b>Nomes ▶</b>	---	<b>105</b>	<b>217</b>	<b>1021</b>	<b>140</b>
Janvier	20895	82.25	66.22	1317.8	317.5
Février	21899	81.17	61.88	1741.28	578.64
Mars	15773	41.74	43.92	1079.84	422.23
Avril	4227	29.94	32.84	1084.53	455.2
Mai	8273	14.29	15.98	676.8	258.53
Juin	12719	37.31	61.9	744.3	114.09
Juillet	22371	68.66	39.73	1079.98	25.46
Août	24507	58.66	30.99	917.04	10.88
Septembre	24172	60	20	896	21
Octobre	24891	87	38	933	14
Novembre	19909	90.99	41	870.1	6.96
Décembre	15725	99.925	39.31	851.77	16.86



## Suivi environnemental des eaux (bilan 2022) Résultats des suivis eaux prétraitées rejetées au système de la Vill

- Suivis réalisés en vertu de l'entente avec la Ville
  - Suivi biennuel plus exhaustif: limites supérieures fixées par le Règlement 90893 de la Ville
  - Les deux derniers échantillonnages:
    - 28 juin 2022
    - 14 décembre 2022
  - Aucun dépassement

27



## Suivi environnemental des eaux (bilan 2022) Résultats des suivis eaux prétraitées rejetées au système de la Vill

Paramètres	Unités	Limites supérieures (mg/l) Règlement 90-363 (Ville de Lachute)	Paramètres	Unités	Limites supérieures (mg/l) Règlement 90-363 (Ville de Lachute)
<b>PHÉNOLS</b>			<b>MÉTAUX ICP -MS</b>		
2-Chlorophénol	ug/L		Arsenic (As)	mg/L	1
3-Chlorophénol	ug/L		Cadmium (Cd)	mg/L	2
4-Chlorophénol	ug/L		Chromé (Cr)	mg/L	5
2,3-Dichlorophénol	ug/L		Cuivre (Cu)	mg/L	2
2,4 + 2,5 -Dichlorophénol	ug/L		Mercuré (Hg)	mg/L	0.05
2,6-Dichlorophénol	ug/L		Nickel (Ni)	mg/L	5
3,4-Dichlorophénol	ug/L		Phosphore total	mg/L	100
3,5-Dichlorophénol	ug/L		Plomb (Pb)	mg/L	2
Pentachlorophénol	ug/L		Zinc (Zn)	mg/L	10
2,3,4,6 -Tétrachlorophénol	ug/L		<b>CONVENTIONNELS</b>		
2,3,5,6 -Tétrachlorophénol	ug/L		Cyanures Totaux	mg/L	2
2,4,5-Trichlorophénol	ug/L		pH	pH	5,5 à 9,5
2,4,6-Trichlorophénol	ug/L		Phénols -4AAP	mg/L	1
2,3,4-Trichlorophénol	ug/L		Sulfures (exprimés en S <sup>2-</sup> )	mg/L	5
2,3,6-Trichlorophénol	ug/L		<b>HUILES ET GRAISSES</b>		
2,3,4,5 -Tétrachlorophénol	ug/L		Huiles et graisses totales	mg/L	150
3,4,5-Trichlorophénol	ug/L				
<b>HYDROCARBURES PÉTROLIERS</b>					
Hydrocarbures pétroliers (C10-C50)	ug/L	30000			

28



## Suivi environnemental des eaux (bilan 2022) État de remplissage du bassin d'accumulation

- Capacité totale: plus de 60 000m<sup>3</sup>

Mois (2022)	Maximum mensuel (%)
Janvier	66%
Février	66%
Mars	53%
Avril	77%
Mai	98%
Juin	99%
Juillet	99%
Août	98%
Septembre	88%
Octobre	73%
Novembre	60%
Décembre	43%

29

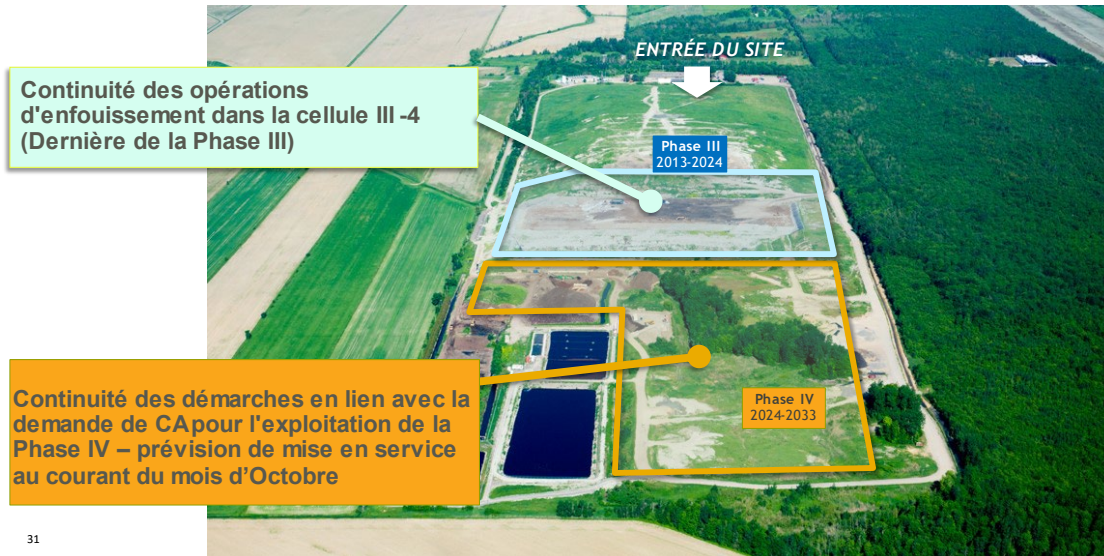


**Travaux en cours et à  
venir, suivi des  
opérations et des  
tonnages**  
**Mai 2023**  
**Juin 2023**  
**Juillet 2023**

CONFIDENTIAL USE ONLY



## Travaux en cours et à venir (WM)



Continuité des opérations  
d'enfouissement dans la cellule III -4  
(Dernière de la Phase III)

Continuité des démarches en lien avec la  
demande de CA pour l'exploitation de la  
Phase IV – prévision de mise en service  
au courant du mois d'Octobre

31

## Suivi des Tonnages

### Rappel :

Limite autorisée : 500 000 tonnes par année (1<sup>er</sup> Nov. Au 31 Oct.)

Applicable sur le tonnage assujetti à la redevance Déchets Municipaux, ICI, CRD, SPW, SLU)

### Excluant :

Matériaux alternatifs autorisés (ex. Duvet de voiture - SSO)

Matériel pour chemin (ex. brique et béton propre)

Sols de recouvrement

32

DEPARTMENT NAME HERE

PRESENTATION TITLE

CONFIDENTIAL USE ONLY



## Suivi des Tonnages

	Mai	Juin	Juillet	Total pour la période
Matières résiduelles (assujetties à redevance 30\$)	50 132,02 t.m. (dont 836,18 t.m. de la RIADM)	37 962,66 t.m. (dont 703,81 t.m. de la RIADM)	35 122,25 t.m. (dont 763,18 t.m. de la RIADM)	123 216,93 t.m. (dont 2203,17 t.m. en provenance de la RIADM)
Matières résiduelles (assujetties à redevance 10\$)	4846,26 t.m.	2976,85 t.m.	3742,61 t.m.	11 565,72 t.m.
Matières non assujetties à redevance (sols)	8338,58 t.m.	1276,57 t.m.	2443,69 t.m.	12058,84 t.m.
<b>TOTAL</b>	<b>63 316,86 t.m.</b>	<b>42 216,08 t.m.</b>	<b>41 307,95 t.m.</b>	<b>146 840,89 t.m.</b>

33 DEPARTMENT NAME HERE

PRESENTATION TITLE

CONFIDENTIAL USE ONLY



## Suivi des Tonnages

**Total au CA en date 31 Juillet:** 303741,16t.m. / 500 000t.m.

+86724,64t.m. (Sols et MRJA)

TOTAL : 390 467,10 t.m.

34 DEPARTMENT NAME HERE

PRESENTATION TITLE

CONFIDENTIAL USE ONLY



## Comité de vigilance

### Septembre 2023

- ▶ Englobe Environnement Inc.
- ▶ Site de compostage Lachute
- ▶ Rencontre trimestrielle du comité de vigilance et du comité de suivi des odeurs
- ▶ Activités relatives aux opérations de compostage

### Intrants \* En tonne

GÉNÉRATEURS	JUILLET	AOUT	SEPTEMBRE
MRC Vaudreuil-Soulanges	764,85	853,97	377,88
Municipalité de Huntingdon	18,30	18,27	8,44
MRC Pays d'en Haut	286,70	294,47	177,03
Ville de Brownsburg Chatham	78,18	82,36	36,20
Ville de Lachute	125,36	164,09	35,44
Ville de Saint-André d'Argenteuil	37,43	49,38	12,11
Ville de Saint-Placide	33,30	35,87	13,68
Canton de Gore	4,44	7,47	2,79
MRC Beauharnois	784,36	839,01	383,75
Ville de Lorraine	140,36	142,62	56,03
Ville de Saint-Colomban	161,72	159,82	77,67
Ville d'Oka	65,32	69,84	35,26
MRC Roussillon	1581,59	1421,70	429,20
Ville de Blainville	536,27	558,15	256,47
Ville de St-Joseph-du-Lac	114,99	127,68	57,35
Ville de Laval	0	38,31	0

**ENGLOBE**

**4733,17      4863,01      1959,30**

### Sorties \* En verge<sup>3</sup>

MATIÈRES	JUILLET	AOUT	SEPTEMBRE
Compost Végétal	3642	4682	913
Mix Commercial	108	120	0
Mix Paysager	70	0	0
Mix Potager	0	0	0

**3820      4802      913**

Page



## Opérations



ENGLOBE

- Nouveau tamiseur 628
- Tamiseurs déménagés en haut
  - Tamisage 2 ½ en cours
  - Tamisage 7/16 en cours
- Retournement en cours
- Sorties en cours

Nous continuons à opérer sur les 2 sites

## Suivi des odeurs

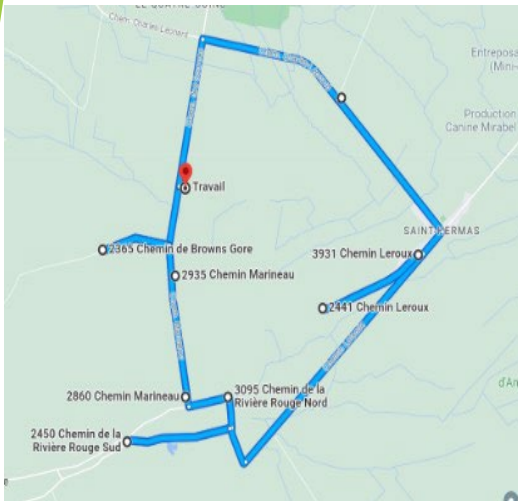


Tableau 2-1 Localisation des points d'observation

Numéro	Distance du site (m)	Orientation par rapport au site	Localisation
1.0	0	N/A	Site de compostage de Lachute
<b>Secteur 1</b>			
1.1	1000	O	Entrée du LET
1.2	1600	SO	Adresse civique 2860 chemin Marineau
1.3	3000	SBO	Adresse civique 2935 chemin Marineau
<b>Secteur 2</b>			
2.1	4100	SBO	Adresse civique 2450 chemin Rivière Rouge
2.2	2600	S	Adresse civique 3095 chemin Rivière Rouge
<b>Secteur 3</b>			
3.1	1900	SE	Adresse civique 2441 chemin Leroux
3.2	3000	ESE	Adresse civique 3931 chemin Leroux
<b>Secteur 4</b>			
4.1	3400	E	Intersection chemin Lalonde et chemin Charles-Léonard
4.2	2200	NE	Adresse civique 3283 chemin Charles-Léonard

AJOUT : CHEMIN DE BROWNS GORE

## Biogaz traité



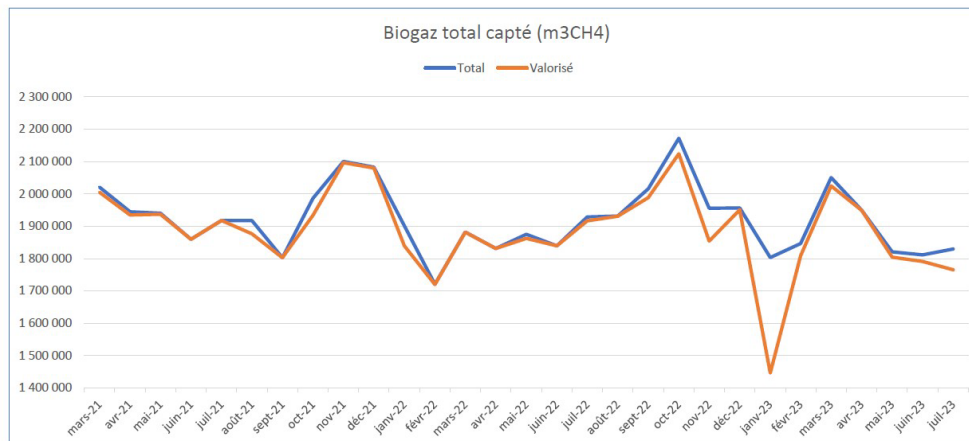
Volume de biogaz traité au LET de Lachute (m3CH4)

	2023		2022		2021		2020	
	VALORISÉ	TORCHÈRE	VALORISÉ	TORCHÈRE	VALORISÉ	TORCHÈRE	VALORISÉ	TORCHÈRE
Janvier	1 446 073	356 921	1 839 064	62 196	2 020 040	425	1 564 390	870
Février	1 808 691	37 762	1 719 639	930	1 790 086	7 017	1 429 243	140 159
Mars	2 024 462	25 705	1 881 291	432	2 004 541	15 939	1 559 641	194 649
Avril	1 949 107	44	1 831 071	50	1 934 737	9 822	1 744 539	32 608
Mai	1 804 260	16 064	1 862 192	12 578	1 936 874	2 991	1 878 555	10 190
Juin	1 790 913	20 513	1 839 483	0	1 859 384	0	1 790 752	0
Juillet	1 765 213	64 061	1 916 605	12 007	1 917 670	37	1 723 653	7 858
Août			1 930 922	365	1 876 654	41 094	1 725 630	3 822
Septembre			1 988 486	27 221	1 802 290	0	1 715 098	22 780
Octobre			2 123 818	47 960	1 933 263	52 950	1 643 690	46 402
Novembre			1 853 950	101 711	2 096 304	3 919	1 764 930	34 144
Décembre			1 950 450	6 065	2 079 660	2 942	2 075 233	382
<b>TOTAL</b>	<b>12 588 719</b>	<b>521 070</b>	<b>22 736 971</b>	<b>271 515</b>	<b>23 251 503</b>	<b>137 136</b>	<b>20 615 353</b>	<b>493 866</b>
	<b>13 109 789</b>		<b>23 008 486</b>		<b>23 388 639</b>		<b>21 109 219</b>	

CONFIDENTIAL USE ONLY



## Biogaz traité



CONFIDENTIAL USE ONLY







## Faits saillants – suivi environnemental

Mai 2023

Juin 2023

Juillet 2023

CONFIDENTIAL USE ONLY



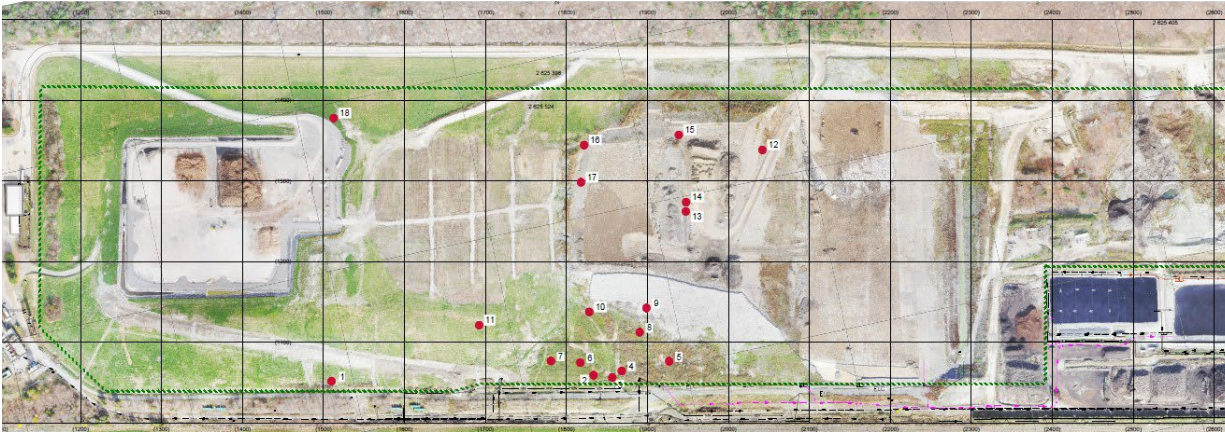
### Suivi des eaux prétraitées

Charges moyennes mensuelles Mai-Juillet 2023

Paramètres (kg/j sur une base mensuelle)	Charges prévues à l'entente	Mai 2023	Juin 2023	Juillet 2023
DCO (kg/j)	1,021.0	953,37	1377,28	1002,67
DBO <sub>5</sub> (kg/j)	100.0	40,82	53,37	44,46
Azote ammoniacale (kg/j)	140.0	82,84	12,33	10,97
MES (kg/j)	105.0	54,52	47,56	39,35



## Relevé de surface Campagne Printemps 2023



DEPARTMENT NAME HERE

PRESENTATION TITLE

CONFIDENTIAL USE ONLY



Lieux d'enfouissement technique RIADM-Lachute					
Suivi des concentrations de méthane à la surface des zones de dépôt					
Date du relevé: 30 Mai 2023 (Campagne Printemps 2023)					
Date d'émission du rapport: 15 Juin 2023					
Date de réception du rapport: 19 Juin 2023					
Date d'implantation/localisation des points de dépassements: 26 Juin 2023					
Points de dépassements vs relevés: 18/1860 (0,97%)					
	ppm	Analyse de la source	Réurrences avec le dernier rapport	Identification de la source	Mesures correctives
1	850	26-juin-23	Non	Zone végétalisée - Chainage 1500	Optimisation du débit de capation
2	950	26-juin-23	oui	Talus Sud chainage 1825	Optimisation du débit de captation et du recouvrement d'argile de ce secteur.
3	815	26-juin-23	oui	Talus Sud chainage 1850	Optimisation du débit de captation et du recouvrement d'argile de ce secteur.
4	1150	26-juin-23	oui	Talus Sud chainage 1850	Optimisation du débit de captation et du recouvrement d'argile de ce secteur.
5	1600	26-juin-23	Non	Talus Sud chainage 1925	Optimisation du débit de captation et du recouvrement d'argile de ce secteur.
6	1600	26-juin-23	oui	Talus Sud chainage 1825	Optimisation du débit de captation et du recouvrement d'argile de ce secteur.
7	1083	26-juin-23	oui	Talus Sud chainage 1775	Optimisation du débit de captation et du recouvrement d'argile de ce secteur.
8	503	26-juin-23	Non	Talus Sud chainage 1900	Optimisation du débit de captation et du recouvrement d'argile de ce secteur.
9	589	26-juin-23	Non	Talus Sud chainage 1900	Optimisation du débit de captation et du recouvrement d'argile de ce secteur.
10	683	26-juin-23	Non	Talus Sud chainage 1825	Optimisation du débit de captation et du recouvrement d'argile de ce secteur.
11	598	26-juin-23	Non	Talus Sud chainage 1700	Optimisation du débit de captation
12	511	26-juin-23	Non	Toit du site - Zone active	Zone ouverte appelé a recevoir de nouveau déchet
13	1888	26-juin-23	Non	Toit du site - Zone active	Zone ouverte appelé a recevoir de nouveau déchet
14	865	26-juin-23	Non	Toit du site - Zone active	Zone ouverte appelé a recevoir de nouveau déchet
15	1650	26-juin-23	Non	Toit du site - Zone active	Zone ouverte appelé a recevoir de nouveau déchet
16	1543	26-juin-23	Non	Toit du site - Zone active	Zone ouverte appelé a recevoir du recouvrement final
17	1500	26-juin-23	Non	Toit du site - Zone active	Zone ouverte appelé a recevoir du recouvrement final
18	560	26-juin-23	Non	Zone végétalisée - Chainage 1500	Optimisation du débit de captation





## Suivi des signalements, des événements nuisibles et des visites du MELCCFP



### Registre des signalements

- Un signalement enregistré depuis la dernière réunion

Signalements reçus depuis la dernière réunion mai 2023, juin 2023, juillet 2023				
Date	Nature du signalement	Personne ayant formulé la plainte	Température- Vents	Causes et mesures correctives
20 Juillet	Odeurs de Biogaz en bordure du site vers 7h-7h15	Citoyenne voisine du site	15°C – Vent du N-E de +-5km/h	Plusieurs nouveaux puits verticaux ont été forés dernièrement et le branchement au système d'aspiration est prévu d'ici quelques jours



## Registre des événements nuisibles

- Un événement susceptible de générer des nuisances depuis la dernière réunion

Événements depuis la dernière réunion mai 2023, juin 2023, juillet 2023				
Partenaire	Date	Événement	Plan correctif	Notes
EDL	Juillet	Forage de nouveaux puits verticaux	Un puits à la fois sera complété	Le raccordement de ces nouveaux puits au réseaux de captation est prévues rapidement

47



## Registre des visites du MELCCFP

- Aucun visite du ministère depuis la dernière réunion

Visites du ministère depuis la dernière réunion mai 2023, juin 2023, juillet 2023			
Date	Nature de la visite	Recommandations	Mesures correctives

48





# Divers et prochaines réunions

CONFIDENTIAL USE ONLY



## Prochaine réunion

**07 DÉCEMBRE 2023**

Fonds de post-fermeture  
Biogaz  
Centrale électrique  
PGMR  
Bilan du tonnage (WM)

Actions de suivi  
Suivi travaux, opérations  
(**bilan EDL**) et tonnage (bilan  
du tonnage-décret)  
Faits saillants – suivi env.  
Suivi des plaintes  
Divers

*Merci!*



